

Virtual  
Piano  
Controller

# VPC

Editor Software Bedienungsanleitung

---

## Über die VPC Editor Software

---

Die "VPC Editor Software" (VPC Editor) ist eine Anwendungssoftware, mit der Touch Curves (Anschlagsdynamikkurven), Velocity Offset Einstellungen (für jede einzelne Taste) und MIDI bezogene Einstellungen für den VPC1 Virtual Piano Controller vorgenommen werden können. Nachfolgend finden Sie eine Übersicht der VPC Editor Features:

Touch Curve und MIDI Management Einstellungen	Sie können sich Anschlagsdynamikkurven und MIDI Einstellungen für bis zu 5 verschiedene virtuelle Instrumente oder MIDI Soundquellen zusammenstellen und anschließend als Presets speichern. Die Presets können Sie im VPC Editor oder - für einen schnellen Zugriff - direkt vom VPC1 Virtual Piano Controller aus anwählen.
Grafisches Anwender Interface	Die Touch Curve Einstellungen werden grafisch dargestellt. Sie können die Einstellungen einfach in der grafischen Darstellung der Touch Curves verändern.
VPC Überwachung	Sie können den Konfigurationsstatus in Echtzeit überprüfen, da der VPC Editor permanent mit dem VPC1 Virtual Piano Controller synchronisiert wird. Darüber hinaus zeigt der VPC Editor Tastenanschlagsinformationen an (z.B. die Tastennummer), die vom VPC1 Virtual Piano Controller übertragen werden. Für präzise Änderungen der Anschlagsdynamikkurven ist das sehr hilfreich.
Touch Curve Lernfunktion	Die Touch Curve Lernfunktion ist ein einzigartiges Feature (vergleichbar mit der User Touch Curve Funktion, die in vielen Kawai Digitalpianos integriert ist). Spielen Sie einfach auf der Tastatur des VPC1 Virtual Piano Controllers. Entsprechend Ihrer Anschlagsstärke wird eine Anschlagsdynamikkurve erzeugt.
Unbegrenzte Anzahl an Touch Curves	Sie können eine unbegrenzte Anzahl an Anschlagsdynamikkurven erstellen. Alle erstellten Kurven stehen Ihnen nach der Erstellung zur Auswahl bereit.
Software Update Management	Die Software Version des VPC Editors lässt sich anzeigen und aktualisieren. Zusätzlich können Sie auch die Software Version des VPC1 Virtual Piano Controller und die Verfügbarkeit von neuen Kawai USB Treibern prüfen. Wenn eine neue Software Version verfügbar ist, werden Sie automatisch darüber informiert.

---

## Das können Sie mit der VPC Editor Software machen

---

Mit dem VPC Editor können Sie :

1. Eine Anschlagsdynamikkurve (Touch Curve) auswählen (Seite 8).
2. Eigene Anschlagsdynamikkurven erstellen (Seite 9).
3. Den Velocity Offset für jede einzelne Taste, eine gewählte Gruppe von Tasten und für alle Tasten gleichermaßen einstellen (Seite 13).
4. Den MIDI Sendekanal einstellen, Pedal CC# Zuordnungen und MIDI Output Einstellungen vornehmen (Seite 14).
5. Die Verfügbarkeit von vorhandenen Updates und neuesten Software Versionen prüfen (Seite 16).

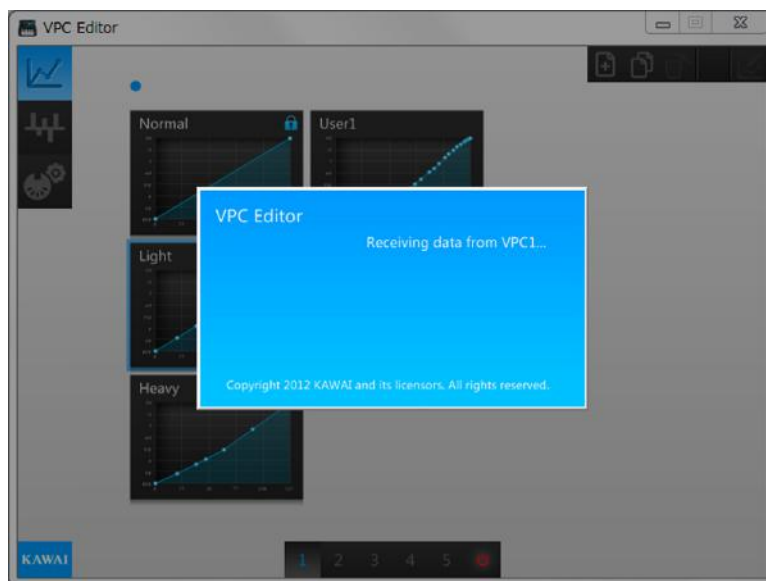
## Vorbereitung

Um den VPC Editor nutzen zu können, müssen Sie zunächst den VPC1 Virtual Piano Controller an den Computer anschließen. Detaillierte Informationen dazu finden Sie in der Bedienungsanleitung des VPC1 Virtual Piano Controllers.

**⚠** Wenn der VPC1 Virtual Piano Controller nicht korrekt mit dem Computer verbunden ist, wird der VPC Editor nicht funktionieren. Der VPC Editor ist so konzipiert, dass er nur mit einem angeschlossenen VPC1 Virtual Piano Controller funktioniert.

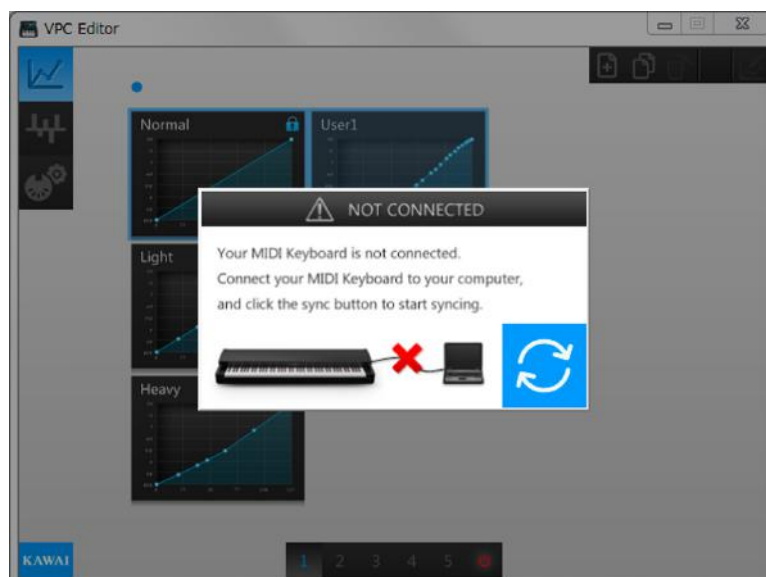
### Starten der VPC Editor Software (Auslesen der VPC1 Virtual Piano Controller Einstellungen)

Wenn Sie den VPC1 Virtual Piano Controller mit dem Computer verbinden und dann den VPC Editor starten, wird der VPC Editor automatisch die Einstellungen des VPC1 Virtual Piano Controllers auslesen. Nach erfolgreich abgeschlossener Synchronisierung können Sie die VPC1 Virtual Piano Controller Einstellungen mit dem VPC Editor editieren.



### Wenn die VPC Verbindung nicht erkannt wurde

Falls der VPC Editor die Verbindung des VPC1 Virtual Piano Controller mit dem Computer nicht erkennt, wird die Meldung der nachfolgenden Abbildung angezeigt. Prüfen Sie nochmal die Verbindung und führen Sie einen Linksklick auf SYNC durch.



# Interface

Der VPC Editor beinhaltet die folgenden Funktionen:

1. Touch Curve Auswahlseite.
2. Touch Curve Editierungsseite.
3. Offset Editierungsseite.
4. MIDI Einstellungsseite.
5. Versionsinformationsseite.

## Touch Curve Auswahlseite





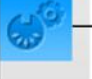
Auf dieser Seite können Sie die Anschlagsdynamikkurve für den VPC1 Virtual Piano Controller auswählen. Je nachdem welche Anschlagsdynamikkurve ausgewählt wurde, können Sie die Lautstärke und den Klangcharakter der angeschlossenen MIDI Klangquelle – je nach Anschlagstärke mit der Sie auf der Tastatur des VPC1 Virtual Piano Controllers spielen - verändern. Je nach gewählter Anschlagsdynamikkurve kann man mit geringer Anschlagstärke bereits eine hohe Lautstärke des Tons erreichen oder mit hoher Anschlagstärke einen relativ leisen Ton.

Die Auswahlseite der Anschlagsdynamikkurven beinhaltet die folgenden Einstellmöglichkeiten.

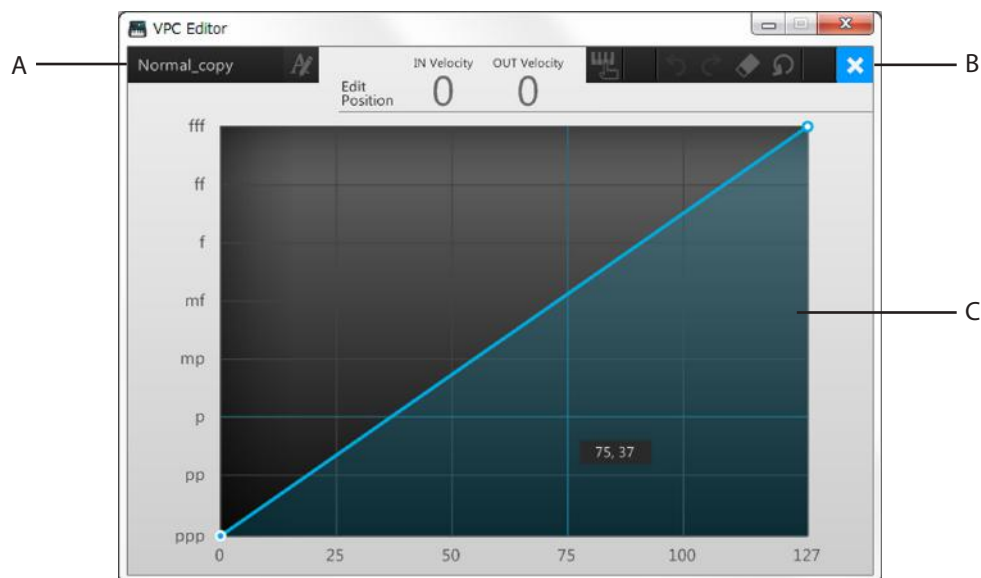
A Menü	Auswahl zwischen der Auswahlseite der Anschlagsdynamikkurven, der Offset Editierungsseite und der MIDI Einstellungsseite.
B Funktionsleiste	Ermöglicht Ihnen das Kopieren, Löschen und Editieren von Anschlagsdynamikkurven.
C Touch Curve Liste	Hier können Sie eine Anschlagsdynamikkurve, durch einen Linksklick auf die jeweilige Touch Curve Grafik, auswählen.
D Preset Bar	Hier können Sie ein Preset wählen und die Zeit für die automatische Abschaltung (Auto Power Off Time) einstellen.
E KAWAI Logo	Durch einen Linksklick auf das Logo erscheint die Versionsinformationsanzeige.

## Menü

In diesem Menü können Sie die verschiedenen Editierungsseiten auswählen.

	A	A Touch Curve	Öffnet die Auswahlseite der Anschlagsdynamikkurven.
	B	B Offset	Öffnet die Offset Editierungsseite.
	C	C MIDI Einstellung	Öffnet die MIDI Einstellungsseite.

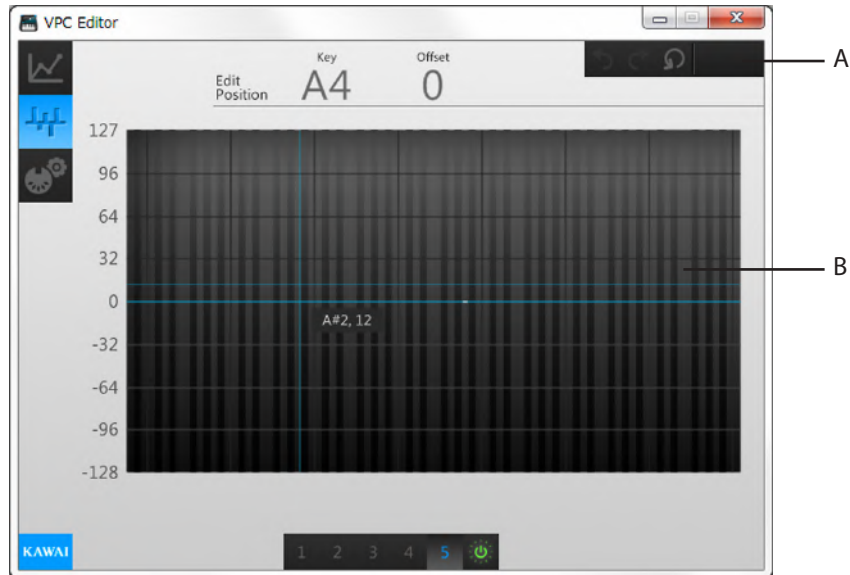
## Touch Curve Editierungsseite



Auf dieser Seite können Sie die gewählte Anschlagsdynamikkurve editieren. Durch das Verändern einer Anschlagsdynamikkurve können Sie sich eigene Kurven erstellen. Sie können auch die Touch Curve Lernfunktion für die Erstellung einer eigenen Anschlagsdynamikkurve verwenden. Diese Funktion analysiert automatisch Ihr dynamisches Spiel - von leise bis laut - auf der Tastatur des VPC1 Virtual Piano Controllers und erzeugt daraus Ihre persönliche Anschlagsdynamikkurve.

Die Touch Curve Editierungsseite beinhaltet die folgenden Einstellmöglichkeiten.

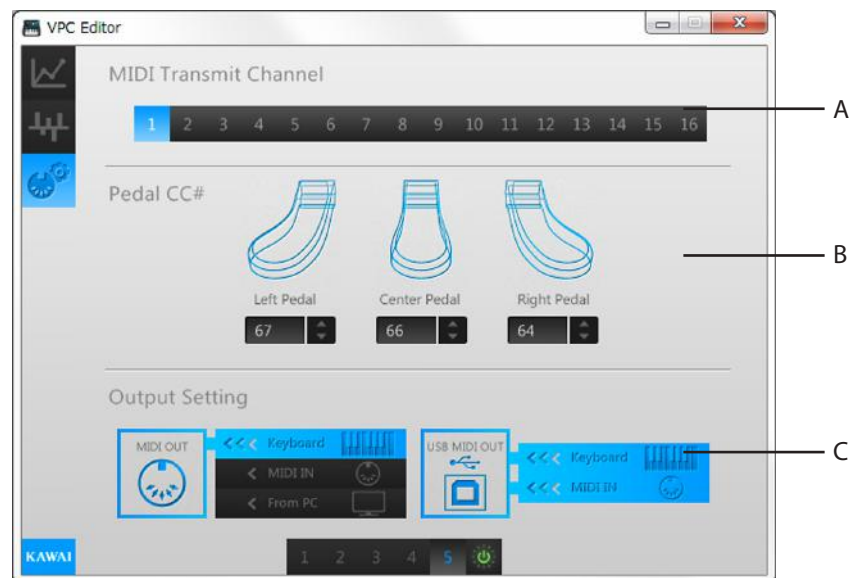
A Touch Curve Name	Hier wird der Name der Anschlagsdynamikkurve angezeigt. Durch einen Linksklick darauf kann der Name verändert werden.
B Funktionsleiste	Hier finden Sie Möglichkeiten zur Editierung der Anschlagsdynamikkurve.
C Grafikanzeige	In diesem Bereich wird die Anschlagsdynamikkurve als Linie zwischen zwei Punkten als Grafik dargestellt. Es kann eine lineare Linie zwischen zwei Kontrollpunkten in einer Grafik sein, es können auch mehrere Kontrollpunkte in einer Anschlagsdynamikkurve vorkommen, entsprechend der von Ihnen vorgenommenen Editierungen. Sie können Kontrollpunkte hinzufügen oder verschieben.



Auf dieser Seite können Sie den Velocity Offset einzelner Tasten verändern und damit die Balance der Anschlagsdynamikkurve anpassen. So können Sie die Dynamik jeder einzelnen Taste an eine MIDI Soundquelle anpassen und damit eventuell vorhandene Differenzen beim Spiel auf dem VPC1 Virtual Piano Controller ausgleichen. Mit der Maus und den Pfeiltasten Ihrer Computertastatur können Sie die Tastennummer und den Offset Wert einstellen. Sie können die Tastennummer auch auswählen, indem Sie die entsprechende Taste auf der Tastatur des VPC1 Virtual Piano Controllers drücken. Die Tastennummer der gedrückten Taste wird im oberen Bereich der Seite angezeigt.

Die Offset Editierungsseite beinhaltet die folgenden Einstellmöglichkeiten.

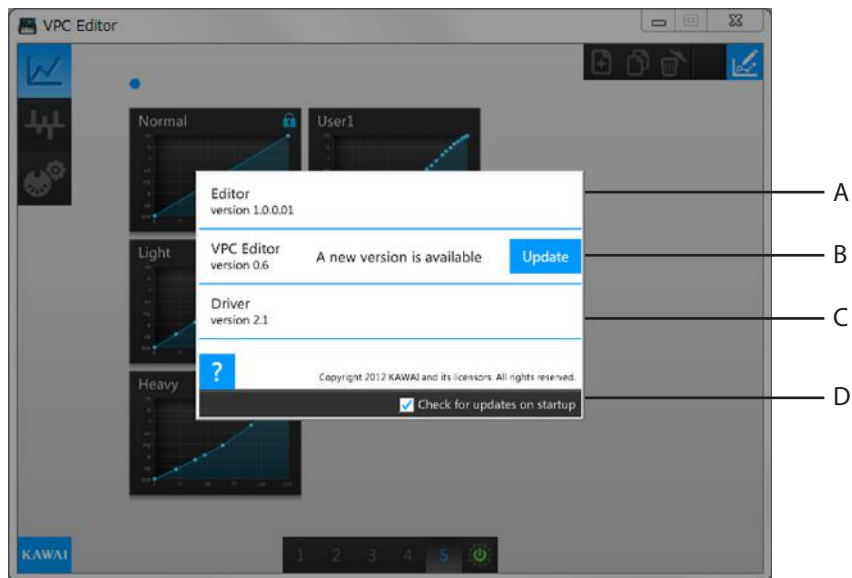
A Funktionsleiste	Hier finden Sie Funktionen zur Editierung der Offset Einstellungen.
B Grafikanzeige	Der Offset Wert jeder einzelnen Taste wird als Balken angezeigt. Durch das Bewegen des Balkens können Sie den Offset Wert verändern.



Auf dieser Seite können Sie den MIDI Sendekanal einstellen und die Pedal CC# Zuordnungen und MIDI Output Einstellungen für MIDI OUT und den USB to HOST Anschluss des VPC1 Virtual Piano Controllers vornehmen.

Die MIDI Einstellungsseite beinhaltet die folgenden Einstellmöglichkeiten.

A MIDI Transmit Channel	Wählt den MIDI Sendekanal.
B Pedal CC#	Wählt die Pedal CC# Zuordnung für jedes Pedal.
C MIDI Output Setting	Wählt das MIDI Routing für den MIDI OUT Anschluss und den USB to HOST Anschluss.



Auf dieser Seite können Sie die Versionsinformationen des VPC Editors, des VPC1 Virtual Piano Controllers und des verwendeten Kawai USB Treibers prüfen. Sie können auch prüfen, ob Updates auf dem KAWAI Server verfügbar sind und diese bei Bedarf herunterladen. Auch die Bedienungsanleitung finden Sie dort als PDF Datei, die Sie sich auf Ihrem Computer anschauen können.

Die Versionsinformationsseite beinhaltet die folgenden Anzeige- bzw. Einstellmöglichkeiten:

A VPC Editor Versionsinformation	Zeigt die Software Version des VPC Editors an.
B VPC1 Versionsinformation	Zeigt die Software Version des VPC1 Virtual Piano Controllers an.
C Driver (Treiber) Versionsinformation	Zeigt die Version des Kawai USB MIDI Treibers an.
D Check for Updates	Sie können die Auto Update Funktion markieren, um automatisch Informationen über Updates zu erhalten. Ermöglicht auch den Zugriff auf die Bedienungsanleitung im PDF Format.

## Presets anwählen

Es gibt fünf Presets für den VPC Editor und den VPC1 Virtual Piano Controller, auf die man fünf unterschiedliche Konfigurationen von VPC Editor Einstellungen abspeichern kann. Durch einfaches Anwählen der Presets mittels der Preset Auswahlleiste, können Sie vorher gespeicherte Einstellungen auf Knopfdruck wieder abrufen.

### Preset Auswahlleiste



Die Preset Auswahlleiste beinhaltet die folgenden Funktionen.

A Preset Nummer	Dient zur Preset Auswahl. Die Farbe der Power Taste wechselt bei der Umschaltung der Presets.	1 / 2 / 3 / 4 / 5
B Power	Dient der Einstellung der automatischen Abschaltungsfunktion.	

### Preset anwählen

Um ein Preset anzuwählen, drücken Sie mit einem Linksklick auf eine der Preset Nummern der Preset Auswahlleiste.

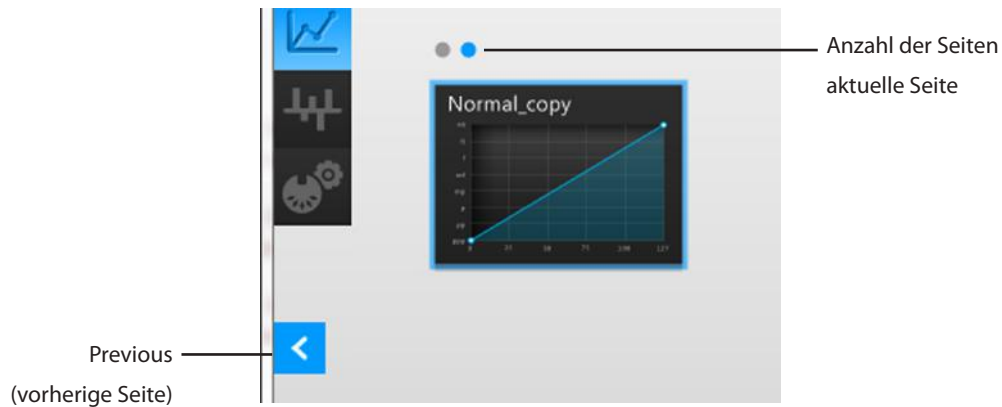
## Touch Curve auswählen

Auf der Touch Curve Auswahlseite können Sie eine Anschlagsdynamikkurve auswählen. Diese Seite beinhaltet einige Basis Preset Anschlagsdynamikkurven. Durch einen Linksklick auf das Touch Curve Icon können Sie eine Kurve auswählen.

### Touch Curve auswählen

Durch einen Linksklick auf das Touch Curve Icon oder durch Drücken der Pfeiltasten auf der Tastatur des Computers können Sie eine Anschlagsdynamikkurve auswählen.

Pro Seite können maximal neun Anschlagsdynamikkurven dargestellt werden. Wenn mehr als neun Kurven verfügbar sind, wird eine weitere Seite erzeugt. Ein Next (nächste) oder Previous (vorherige) Feld wird dann zusätzlich am linken oder rechten Rand der Seite angezeigt. Mit einem Linksklick auf eines der beiden Felder (Next oder Previous) oder durch Drücken einer der Pfeiltasten auf der Tastatur des Computers können Sie eine Seite vor- oder zurückblättern. Die Anzahl der Seiten und die aktuelle Seite werden in Form von Punkten in der oberen linken Ecke der Seite angezeigt.



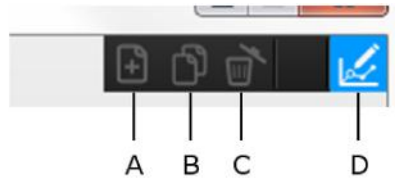


## Touch Curve erstellen

Auf der Touch Curve Auswahlseite können Sie eine neue Anschlagdynamikkurve erstellen oder eine Preset Kurve kopieren und anschließend editieren.

**⚠** Die vorgegebenen Anschlagdynamikkurven Presets sind mit einem "Locked" Icon gekennzeichnet und können nicht verändert oder gelöscht werden.

### Touch Curve Auswahlseiten Funktionsleiste



Die Touch Curve Auswahlseiten Funktionsleiste beinhaltet die folgenden Funktionen.

A New	Erstellt eine neue Anschlagdynamikkurve.	Ctrl+N
B Duplicate	Erstellt ein Duplikat der gewählten Kurve.	Ctrl+D / Ctrl+C
C Delete	Löscht die gewählte Kurve.	Delete
D Edit Touch Curve	Öffnet die Touch Curve Editierseite.	Enter

\*Die Funktionen können Sie auch durch einen Rechtsklick anwählen, wenn sich der Cursor auf der vorhandenen Touch Curve Grafik befindet.

### Touch Curve erstellen

1. Zum Erstellen einer neuen Kurve gehen Sie wie folgt vor:

- Zum Erstellen einer neuen Kurve klicken Sie mit der linken Maustaste auf das Feld "New".
- Zum Editieren einer vorhandenen Kurve wählen Sie eine Anschlagdynamikkurve und klicken anschließend mit der linken Maustaste auf das Feld "Duplicate".

2. Zum Öffnen der Touch Curve Editierseite klicken Sie mit der linken Maustaste auf das Feld "Edit Touch Curve" oder gehen Sie mit einem Doppelklick auf das Icon der Anschlagdynamikkurve, die Sie editieren möchten.

### Touch Curve löschen

Zum Löschen einer Anschlagdynamikkurve, wählen Sie die zu löschende Kurve aus und klicken dann mit der linken Maustaste auf das Feld "Delete".

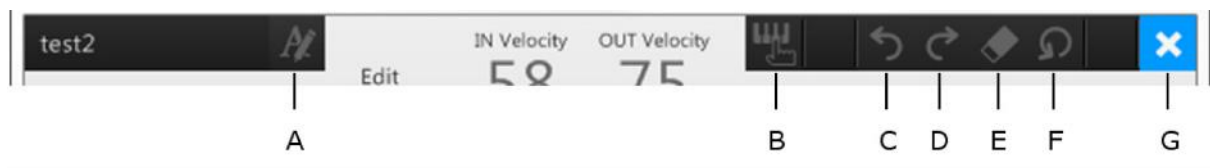
## Touch Curve editieren

Sie können eine bestehende Kurve auf der Touch Curve Editierseite editieren. Zum Editieren einer Kurve können Sie vorhandene Kontrollpunkte verschieben oder neue Kontrollpunkte hinzufügen. Sie können auch die Touch Curve Lernfunktion für die Erstellung einer eigenen Anschlagsdynamikkurve verwenden. Diese Funktion analysiert automatisch Ihr dynamisches Spiel - von leise bis laut - auf der Tastatur des VPC1 Virtual Piano Controllers und erzeugt daraus Ihre persönliche Anschlagsdynamikkurve.

### Touch Curve Editierseite öffnen

Um die Touch Curve Editierseite zu öffnen, wählen Sie eine editierbare Kurve auf der Touch Curve Auswahlseite aus und klicken Sie dann mit der linken Maustaste auf das Feld "Edit Touch Curve" oder gehen Sie mit einem Doppelklick auf das Icon der Kurve, die Sie editieren möchten.

### Funktionsleiste und Touch Curve Name – Darstellung auf der Touch Curve Editierseite



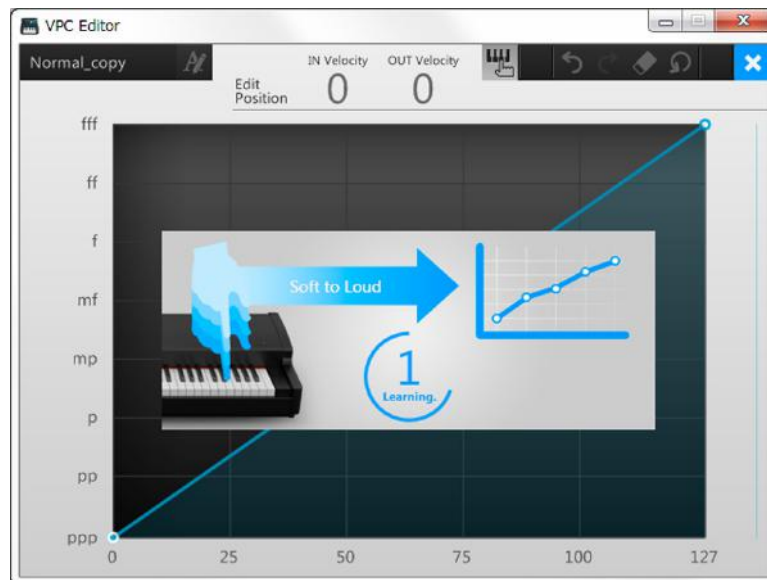
Die Touch Curve Editierseite beinhaltet die folgenden Funktionen.

A	Rename	Zum Umbenennen des Touch Curve Namens.	F2
B	Touch Curve Learn	Zum Verwenden der Touch Curve Lernfunktion. (siehe nächste Seite)	Ctrl+L / Space
C	Undo	Macht eine Editierung rückgängig.	Ctrl+Z
D	Redo	Macht die Ausführung der Undo Funktion rückgängig.	Ctrl+Y
E	Delete	Schaltet den Cursor auf den Löschmodus.	Delete
F	Reset	Macht alle Editierungen rückgängig.	Ctrl+R / F5
G	Back (Quit)	Zurückwechseln zur Touch Curve Auswahlseite.	Backspace

\*Die Funktionen können Sie auch durch einen Rechtsklick anwählen, wenn sich der Cursor auf der Touch Curve Editierseite befindet.

Auf der Touch Curve Editierungsseite können Sie die folgenden Editierungen vornehmen.

Touch Curve umbenennen	<ul style="list-style-type: none"> <li>• Klicken Sie mit der linken Maustaste in das Namensfeld oder auf das Feld "Rename". Mit der Enter Taste können Sie den neuen Namen bestätigen.</li> </ul> <p>*Sie können die Benennung einer Anschlagsdynamikkurve auch auf der Touch Curve Auswahlseite vornehmen. Wählen Sie eine Kurve aus und klicken Sie anschließend nochmal mit der linken Maustaste auf das Icon oder drücken Sie die Taste F2 auf der Tastatur des Computers.</p>
Kontrollpunkt hinzufügen	<ul style="list-style-type: none"> <li>• Bewegen Sie den Cursor an die Stelle in der Grafik, an der Sie einen Kontrollpunkt hinzufügen möchten. Die In und Out Velocity Werte werden in Echtzeit neben dem Cursor angezeigt, damit Sie einen bestimmten Punkt einfach ausfindig machen können. Mit einem Linksklick können Sie einen Kontrollpunkt an dieser Position hinzufügen. Ein aktuell angewählter Kontrollpunkt oder neue Kontrollpunkte werden immer mit einem weißen Kreis markiert. Die In und Out Velocity Werte des gewählten Kontrollpunktes werden im oberen Bereich der Seite angezeigt.</li> <li>• Durch Drücken der Taste Enter auf der Computer Tastatur wird auch ein neuer Kontrollpunkt – in unmittelbarer Nähe des gewählten Kontrollpunktes - hinzugefügt. Dieser neue Kontrollpunkt ist anschließend auch angewählt (markiert mit einem weißen Kreis).</li> <li>• Mit den Pfeiltasten Ihrer Computer Tastatur können Sie die Position des gewählten Kontrollpunktes verändern</li> </ul>
Kontrollpunkt verschieben	<ul style="list-style-type: none"> <li>• Klicken Sie mit der linken Maustaste auf einen Kontrollpunkt und verschieben Sie ihn dann mit der Maus auf die gewünschte Position.</li> <li>• Sie können einen Kontrollpunkt auch mit der Tab Taste auf der Tastatur Ihres Computers zum Editieren auswählen (der gewählte Kontrollpunkt wird mit einem weißen Kreis markiert). Wenn man die Shift Taste gedrückt hält, ändert sich die Richtung der Tab Taste.</li> <li>• Mit den Pfeiltasten auf der Tastatur Ihres Computers können Sie auch die Position eines Kontrollpunktes verändern. (Bei gedrückt gehaltener Strg Taste bewegt sich der Kontrollpunkt schneller).</li> </ul>
Kontrollpunkt löschen	<ul style="list-style-type: none"> <li>• Mit einem Doppelklick auf einen Kontrollpunkt kann man diesen löschen.</li> <li>• Mit einem Linksklick auf das Feld Delete ändert sich die Cursor Funktion von Hinzufügen auf Löschen. Bei einem anschließenden Linksklick wird der entsprechende Kontrollpunkt gelöscht.</li> </ul>
Undo / Redo	<ul style="list-style-type: none"> <li>• Diese Funktionen erreichen Sie durch Drücken der linken Maustaste auf die Felder Undo bzw. Redo.</li> </ul>
Editierung zurücksetzen	<ul style="list-style-type: none"> <li>• Diese Funktion erreichen Sie durch Drücken der linken Maustaste auf das Feld Reset.</li> </ul>
Zurück zur Touch Curve Auswahlseite	<ul style="list-style-type: none"> <li>• Diese Funktion erreichen Sie durch Drücken der linken Maustaste auf das Feld Back.</li> </ul>



Die Touch Curve Lernfunktion können Sie für die Erstellung einer eigenen Anschlagsdynamikkurve verwenden. Diese Funktion des VPC Editors analysiert automatisch Ihr dynamisches Spiel - von leise bis laut - auf der Tastatur des VPC1 Virtual Piano Controllers und erzeugt daraus Ihre persönliche Anschlagsdynamikkurve.

1. Durch einen Linksklick auf das Feld "Touch Curve Learn" gelangen Sie in den Touch Curve Lernmodus.
  2. Spielen Sie nun auf der Tastatur des VPC1 Virtual Piano Controllers mit verschiedenen Anschlagsstärken von leicht bis fest, aber immer so, wie es Ihrem persönlichen Spielgefühl entspricht.
- Nach jedem Tastenanschlag wird ein neuer Kontrollpunkt hinzugefügt.
  - Der Volume/Velocity Wert von jedem Kontrollpunkt wird von der Stärke jedes Tastenanschlags bestimmt.
  - Wenn Sie ca. 3 Sekunden lang nicht auf der Tastatur spielen, wird automatisch eine Anschlagsdynamikkurve – entsprechend Ihrem Spiel – erzeugt.

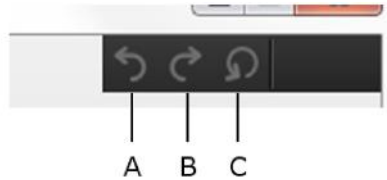
## Lautstärke Balance jeder einzelnen Taste anpassen

Um die Lautstärke Balance einer Anschlagsdynamikkurve einzustellen, können Sie die Offset Velocity Einstellung (auf der Offset Editierungsseite) für jede einzelne Taste, für eine gewählte Gruppe von Tasten oder für alle Tasten gemeinsam vornehmen.

### Offset Editierungsseite anwählen

Mit einem Linksklick auf die Offset Funktion im Menü erscheint die Offset Editierungsseite.

### Die Funktionsleiste auf der Offset Editierungsseite



Die Funktionsleiste der Offset Editierungsseite beinhaltet die folgenden Funktionen.

A Undo	Macht eine Editierung rückgängig.	Ctrl+Z
B Redo	Macht die Ausführung der Undo Funktion rückgängig.	Ctrl+Y
C Reset	Macht alle Editierungen rückgängig.	Ctrl+R / F5

\*Die Funktionen können Sie auch durch einen Rechtsklick anwählen, wenn sich der Cursor auf der Offset Editierungsseite befindet.

### Die Lautstärke einzelner Tasten verändern

Auf der Offset Editierungsseite stehen Ihnen die folgenden Funktionen zur Verfügung.

Offset Wert einstellen	<ul style="list-style-type: none"><li>• Wenn Sie den Cursor über die Grafik bewegen, werden – zur besseren Orientierung - die nächstgelegene Tastennummer mit Offset Wert in Echtzeit angezeigt. Wenn sich der Cursor auf der richtigen Position (also gewünschte/r Taste/Offset Wert) befindet, können Sie den Offset Wert der Taste bestimmen. Die Tastennummer und deren Velocity werden im oberen Bereich der Seite angezeigt.</li><li>• Den Offset Wert können Sie auch mit den Pfeil nach oben und Pfeil nach unten Tasten auf der Tastatur Ihres Computers verändern. Der Offset Wert wird im oberen Bereich der Seite angezeigt. Wenn Sie währenddessen die STRG Taste gedrückt halten, ändert sich der Offset Wert in Zehnerschritten.</li><li>• Mit den Pfeil nach rechts und Pfeil nach links Tasten auf Ihrer Computer Tastatur können Sie eine andere Tastennummer auswählen. Die Tastennummer wird im oberen Bereich der Seite angezeigt. Wenn Sie währenddessen die STRG Taste gedrückt halten, ändert sich die Tastennummer in Oktavschritten.</li><li>• Wenn Sie die Shift Taste gedrückt halten, können Sie mehrere Tasten zugleich auswählen. Wenn Sie alle Tasten auswählen möchten, halten Sie die STRG Taste gedrückt und drücken dabei die Taste A.</li></ul>
Undo / Redo	<ul style="list-style-type: none"><li>• Diese Funktionen erreichen Sie durch Drücken der linken Maustaste auf die Felder Undo bzw. Redo.</li></ul>
Editierung zurücksetzen	<ul style="list-style-type: none"><li>• Diese Funktion erreichen Sie durch Drücken der linken Maustaste auf das Feld Reset.</li></ul>

## MIDI Sendekanal einstellen, Pedal CC# Zuordnungen und MIDI Output Einstellungen vornehmen

Sie können den MIDI Sendekanal einstellen und Pedal CC# Zuordnungen und MIDI Output Einstellungen vornehmen.

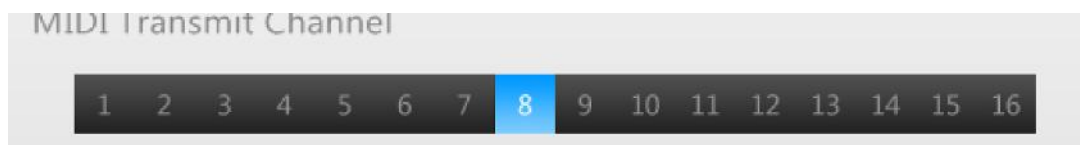
### MIDI Einstellungsseite anwählen

Mit einem Linksklick auf die Funktion "Setting" erscheint die MIDI Einstellungsseite.

### MIDI Sendekanal einstellen

Wenn Sie mit dem VPC1 Virtual Piano Controller ein MIDI Instrument oder eine Software Soundquelle ansteuern möchten, müssen der MIDI Sendekanal des VPC1 Virtual Piano Controllers und der MIDI Empfangskanal des angeschlossenen MIDI Instrumentes oder der angeschlossenen MIDI Soundquelle übereinstimmen.

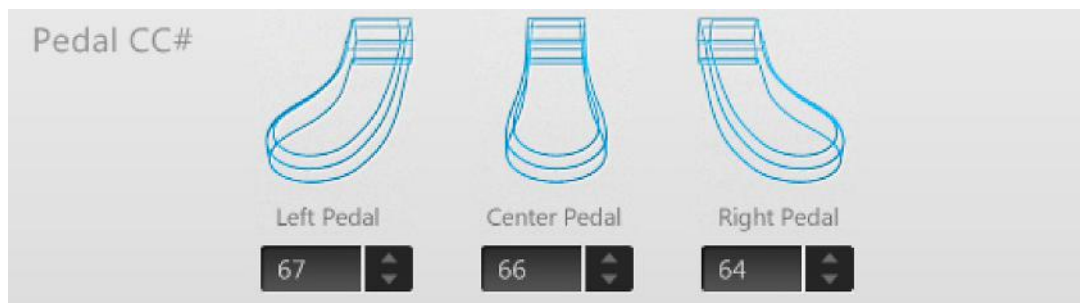
Mit einem Linksklick auf eine MIDI Kanalnummer (oder alternativ mit den Pfeil nach links und Pfeil nach rechts Tasten auf der Tastatur Ihres Computers) können Sie den MIDI Sendekanal verändern.



### Einstellen der Pedal CC# Zuordnungen

Die Pedal CC # Zuordnungen können wie folgt eingestellt werden:

- Klicken Sie mit der linken Maustaste auf das CC # Feld des gewünschten Pedals und geben Sie dann den gewünschten CC# Wert in das gewählte Feld ein. Zur Bestätigung der Eingabe drücken Sie die Taste Enter auf der Tastatur Ihres Computers oder klicken Sie einmal mit der linken Maustaste außerhalb des CC# Eingabefeldes.
- Auch durch Klicken auf die Pfeiltasten neben dem CC# Eingabefeld können Sie den gewünschten CC # Wert einstellen.

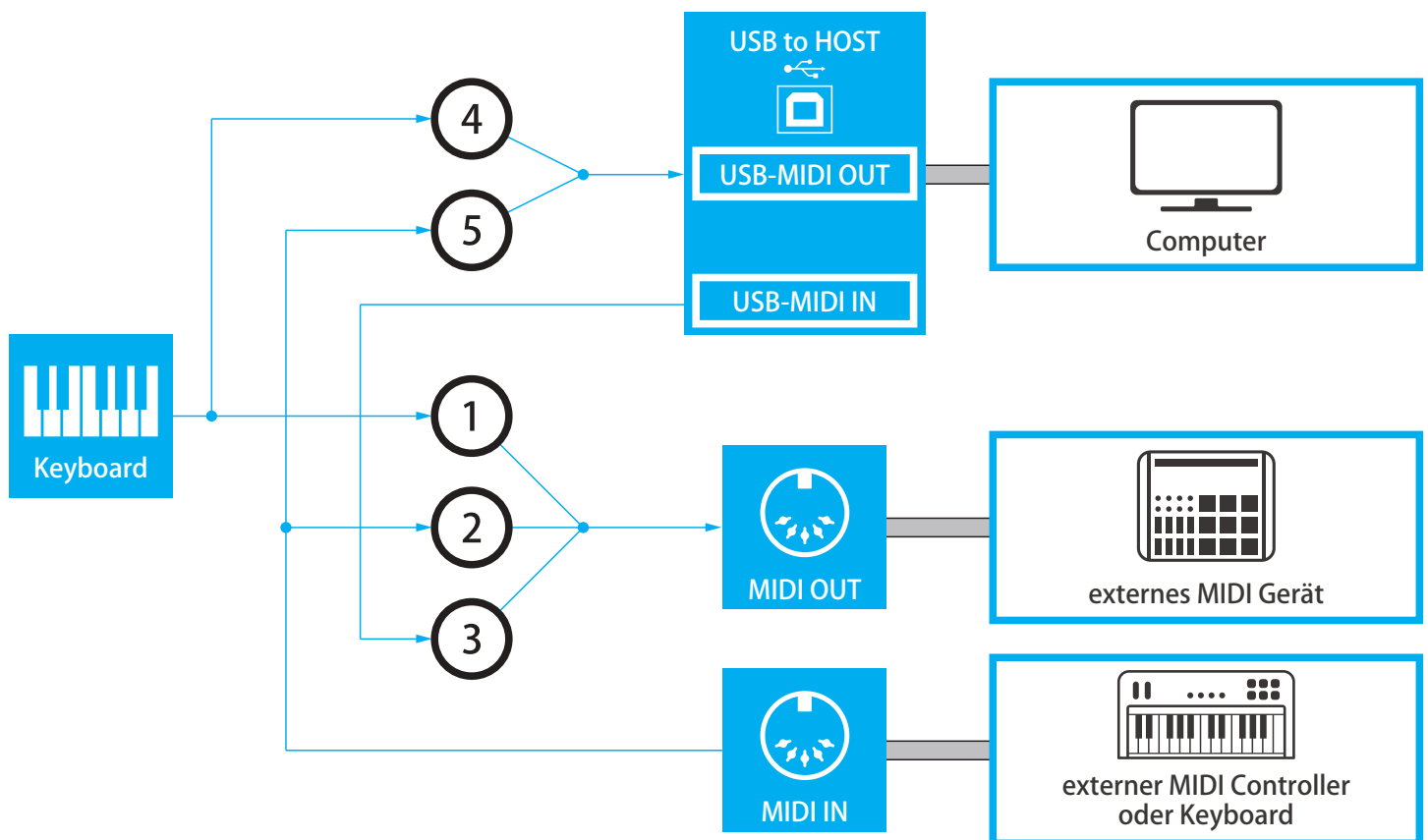


## MIDI Output Einstellungen vornehmen

Sie können das Output Routing der VPC1 Virtual Piano Controller Tastatur, des MIDI IN Anschlusses und das MIDI Signal von Ihrem Computer zum VPC1 Virtual Piano Controller einstellen, in dem Sie den Output Status für den MIDI OUT Anschluss und den "USB to HOST" Anschluss verändern.

Die Output Einstellungen können Sie wie folgt verändern:

- Klicken Sie mit der linken Maustaste auf die gewünschte/n Quelle/n neben der Abbildung der MIDI OUT Buchse, um die gewünschte/n Quelle/n für den MIDI OUT Anschluss ein- bzw. auszuschalten.
- Klicken Sie mit der linken Maustaste auf die gewünschte/n Quelle/n neben der Abbildung der USB MIDI OUT Buchse, um die gewünschte/n Quelle/n für den USB MIDI OUT Anschluss ein- bzw. auszuschalten.
- Sie können Sie Auswahl auch mit den Pfeil nach oben und Pfeil nach unten Tasten vornehmen. Mit der Leertaste können Sie die gewählte Quelle ein- bzw. ausschalten.



## Versionsprüfung und Aktualisierung

Auf der Versionsinformationsseite können Sie sich die jeweilige Version des VPC Editors, des VPC1 und des Kawai USB Treibers anzeigen lassen und auch die Verfügbarkeit von Updates überprüfen.

### Versionsinformationen anzeigen

Um zur Versionsinformationsseite zu gelangen, drücken Sie entweder die Tasten Kombination STRG und I oder klicken Sie mit der linken Maustaste auf das Kawai Logo.

### VPC Instrument, VPC Editor Software und Treiber aktualisieren

Wenn eine neue Version auf dem Kawai Server verfügbar ist, erscheint eine Meldung und ein "Update" Feld im Anzeigebereich der Versionsinformationen. Zum Aktualisieren des Programms klicken Sie mit der linken Maustaste auf das Feld "Update".



Hinweise zum Aktualisieren des VPC Editors oder des Treibers

Das Installationsprogramm startet automatisch nach dem Herunterladen des Updates. Folgen Sie den Anweisungen zum Aktualisieren des Programms.

Hinweise zum Aktualisieren des VPC1 Virtual Piano Controllers

Das Installationsprogramm des VPC1 Virtual Piano Controller Programms startet automatisch nach dem Herunterladen des Updates. Der Fortschritt des Aktualisierungsvorgangs wird im Anzeigebereich der Versionsinformation angezeigt.

Wenn die Funktion Auto-Update eingeschaltet ist, prüft der VPC Editor während des Starts die Verfügbarkeit von neuen Updates auf dem Kawai Server. Wenn eine neue Version gefunden wird, erscheint eine Benachrichtigung. Werkseitig ist die Funktion Auto-Update eingeschaltet.

**⚠** Während der Aktualisierung darf weder der VPC1 Virtual Piano Controller noch der Computer ausgeschaltet werden. Das könnte eine Beschädigung des VPC1 Virtual Piano Controllers oder des Editor Programms zur Folge haben. Das Programm bzw. der VPC1 könnte sich anschließend nicht mehr starten lassen.

### Auto-Update Funktion ausschalten

Um die Funktion Auto-Update auszuschalten, deaktivieren Sie das Feld "Check for updates on startup" während des Startvorgangs des VPC Editors.



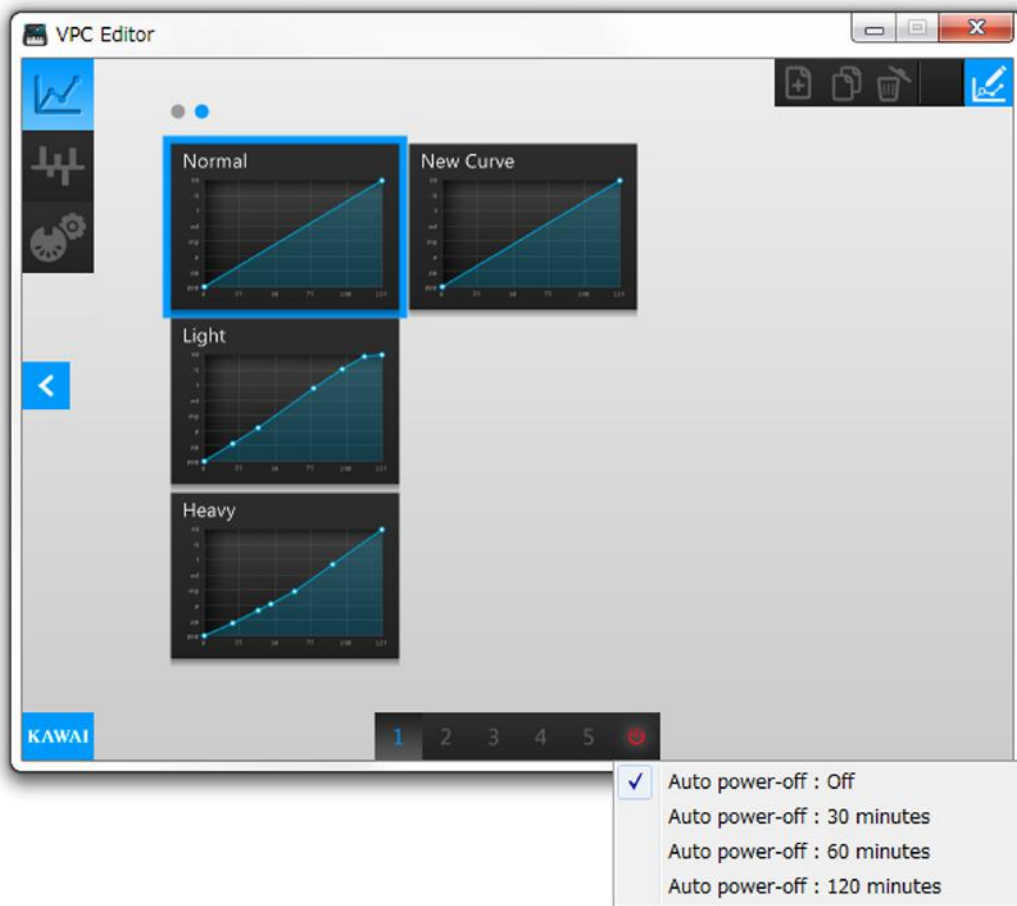


## Auto Power Off Timer (automatische Abschaltung) einstellen

Das VPC1 ist mit einer automatischen Abschaltfunktion ausgestattet. Das Instrument schaltet sich aus, wenn eine gewisse Zeit nicht darauf gespielt wird.

### Einstellen des Auto Power Off Timers

Um die Zeit der automatischen Abschaltung des VPC Instrumentes einzustellen, klicken Sie mit der linken Maustaste auf das Power Icon in der Preset Auswahlleiste und wählen Sie anschließend eine der vorgegebenen Zeiten für die automatische Abschaltung.



### Auto Power Off Beschreibung

Off	Die Auto Power Off Funktion ist ausgeschaltet.
30 min	Wenn 30 Minuten lang nicht auf dem Instrument gespielt wird, schaltet sich der VPC1 aus.
60 min	Wenn 60 Minuten lang nicht auf dem Instrument gespielt wird, schaltet sich der VPC1 aus.
120 min	Wenn 120 Minuten lang nicht auf dem Instrument gespielt wird, schaltet sich der VPC1 aus.

<p>Die Meldung "Checking Connection" erscheint immer wieder</p>	<p>Die Verwendung des VPC Editors setzt eine Verbindung des VPC1 Virtual Piano Controller mit dem Computer voraus. Wenn die Verbindung nicht erkannt wird, werden Sie mit dieser Meldung darauf hingewiesen. Überprüfen Sie die Verbindung und klicken Sie mit der linken Maustaste auf SYNC.</p>
<p>Eine Touch Curve wird scheinbar willkürlich hinzugefügt</p>	<p>Die Einstellungen des VPC1 Virtual Piano Controllers werden immer im VPC Editor angezeigt. Sollte sich im VPC1 Virtual Piano Controller eine Anschlagsdynamikkurve befinden, die im VPC Editor nicht vorhanden ist, wird diese Kurve dem VPC Editor automatisch hinzugefügt. Das ermöglicht Ihnen eine Anschlagsdynamikkurve zu verwenden, die im VPC1 Virtual Piano Controller eingeladen ist auch wenn er an einem anderen Computer angeschlossen ist.</p>
<p>Eine Touch Curve lässt sich nicht editieren</p>	<p>Preset Touch Curvers, die mit einem "Locked" Icon gekennzeichnet sind, können nicht editiert werden. Machen Sie eine Kopie der Touch Curve, in dem Sie die Funktion Duplicate verwenden. Die Kopie können Sie dann editieren.</p>
<p>Im VPC Editor werden - auf dem VPC1 Virtual Piano Controller - gespielte Tasten nicht erkannt. Auch nachdem Einstellungen geändert wurden, werden gespielte Tasten nicht erkannt</p>	<p>Die Kommunikation zwischen dem VPC Editor und dem VPC1 Virtual Piano Controller scheint nicht zu funktionieren. Trennen Sie die Verbindung zwischen dem VPC1 Virtual Piano Controller und dem Computer. Wenn die Meldung "Checking Connection" erscheint, stellen Sie die Verbindung wieder her und klicken Sie mit der linken Maustaste auf SYNC. Sollte das Problem anschließend immer noch bestehen, trennen Sie erneut die Verbindung zwischen dem VPC1 Virtual Piano Controller und dem Computer. Stellen Sie dann die Verbindung wieder her und starten Sie anschließend den VPC Editor neu.</p>
<p>Die Bedienung der Offset Edit Seite arbeitet sehr langsam</p>	<p>Wenn Sie die Offset Einstellungen mehrerer Tasten gleichzeitig editieren, kann sich die Bedienung verlangsamen. Reduzieren Sie die Anzahl der gleichzeitig zu editierenden Tasten und versuchen Sie es erneut.</p>
<p>Bei der Anzeige der Versionsinformationsseite stürzt das Programm ab</p>	<p>Installieren Sie das neueste Service Pack Ihres Computer Betriebssystems.</p>

# Tastaturbefehle

## Allgemein

Alt + F4	Verlassen
1 / 2 / 3 / 4 / 5	Schaltet die Presets um
Ctrl+ Tab / Ctrl + Shift + Tab	Wechseln die Menüs
Ctrl + I	Zeigt die Versionsinformation

## Touch Curve Auswahlseite

Ctrl + D / Ctrl + C	Duplizieren
Ctrl + N	Neu erstellen
Enter	Editieren (wechselt zur Edit Seite)
Delete	Löschen
F2	Umbenennen
← ↑ ↓ →	Touch Curve auswählen

## Touch Curve Edit Seite

Backspace	Wechselt von der Edit Seite zur Auswahlseite
Ctrl + L / Space	Touch Curve Lernfunktion
Ctrl + Z	Undo
Ctrl + Y	Redo
F2	Umbenennen
Ctrl + R / F5	Zurücksetzen
← ↑ ↓ →	Kontrollpunkt Editierung (Feineinstellung)
← ↑ ↓ → + Ctrl	Kontrollpunkt Editierung (in 10-er Schritten)
Tab / Shift + Tab	Wechsel des Kontrollpunktes
Delete	Löschmodus ein- bzw. ausschalten
Enter	Fügt einen Kontrollpunkt hinzu (oder löscht einen Kontrollpunkt im Löschmodus)

## Offset Edit Seite

Ctrl + Z	Undo
Ctrl + Y	Redo
Ctrl + R / F5	Zurücksetzen
← ↑ ↓ →	Editierung von Taste und Offset Wert (Feineinstellung)
← ↑ ↓ → + Ctrl	Auswahl der Taste (Oktavweise) und Editierung des Offset Wertes (in 10-er Schritten)
←→ + Shift	Auswahl mehrerer Tasten zum Editieren
Ctrl + A	Alle Tasten auswählen

## MIDI Einstellungsseite

←→	Wechselt den Ausgangskanal
↑ ↓	Wechselt die Ausgangseinstellung auf Aktiv
Space	Ausgangseinstellung ein- bzw. ausschalten
Enter	Editiert das linke Pedal
Tab / Shift + Tab (während der Pedal Editierung)	Schaltet während des Editierens zwischen den Pedalen um